

# 大山深处搭起爱心桥



新昌新闻记者 俞信婷

昨日,东茗乡石下坑村洋溢着喜庆的氛围,五颜六色的气球挂上了树梢,戴着红围巾的爱心人士们聚集在这里,共同迎接石下坑村“爱心桥”竣工落成仪式。

依山而立的石下坑村位于韩妃江畔,村中江面有一座独木桥,是附近村民南北交通的通行之地,也是前往茶园采摘的必经之路。曾经,村民们只能颤颤巍巍地从狭窄的独木桥上走过,或是直接蹚水过河,一到下雨天,溪水湍急,险象环生,近二

十年来已有10多个鲜活的生命在此消失。拥有一座结结实实的“平安桥”成了村民们心中最大的期盼。

2015年5月8日,绍兴晚报“深呼吸”栏目发出了关于石下坑村独木桥的系列报道,立即受到了社会各界的广泛关注。县委、县政府高度重视,东茗乡也第一时间把“爱心桥建设”作为一项重点民生工程。在全县上下和社会各界的共同努力下,今年6月底,总投资100多万元的石下坑“爱心桥”主体工程基本完工,仅用了短短150多天时间,创造了工程建设的“东茗速度”。如今,这座用爱心托起的桥梁横跨于江上,桥头竖立着一块捐款功德碑,满载着爱心人士们的深情厚谊,旁边的“爱心桥碑记”上记录了这座桥的“诞生”过程;桥上设置了路灯,两旁摆放着花盆,从此结束了几十年“夺命桥”的历史,最大程度地保障了村民的生产生活和出行安全,也为山清水秀的石下坑村带来新的发展机遇。

## 全市林业新品推广会在新举行

新昌新闻记者 俞伟波

12月21日,市林业新品种新技术推广现场会在我县召开,各县(市、区)林技推广负责人和部分林业龙头企业负责人相继参观了我县永林薄壳山核桃基地、源远葛根专业合作社的“三叶青”基地和东乡家庭农场的“印度辣木”基地。

位于七星街道杨梅山的薄壳山核桃基地创建于2001年,已有母本园200亩、繁育区50亩。其中肖肖尼、特贾斯、泡尼等三个新品种已经通过浙江省林木品种审定委员会的良种认定。基地负责人梁永林向与会人员介绍了薄壳山核桃近年来的产量情况和种植时品种搭配、肥水管理等技术。据悉,种植10年的薄壳山核桃亩产量可达近400公斤,亩产值约5万元。三叶青在我县有野生,俗称

“青丝吊葫芦”,是一种名贵的药材。位于城南乡八寺山的三叶青基地采用了林下种植的方式,利用林下空间和林荫优势满足三叶青的生长特性,提高单位面积林地的使用效率和效益。示范基地总面积200亩,今年收获块根50公斤/亩,平均亩产值达到了8万元。

位于羽林街道白杨村的东乡家庭农场则是全省首个实现辣木规模化种植的基地,辣木叶子的营养价值高,经济效益也非常可观。

市环境绿化工作站站长张荣锋说:“近年来新昌的林业特色产业发展较快,薄壳山核桃新品种和三叶青林下种植方法是在全省有名的,辣木则是全省率先规模化种植,我们组织大家来现场参观学习,让业主现场讲解,取得了比室内培训更好的效果。”



## 鼓山中学举行合唱比赛

12月24日晚,鼓山中学举行2016年校园文化节暨“明天会更好”合唱比赛,18个参赛班级参加演出的21个精彩节目,给大家带来了一场视听盛宴。(新昌新闻记者 杨玉坤 摄)

## 县老年电视大学挂牌成立

通讯员 王悦新

近日,新昌县老年电视大学已通过民非单位法人登记,在新昌阳光福利中心挂牌成立,这为我县今后办学工作和长期稳步发展理顺了体制,也为全县老年人网络学习提供了有效保障。

据了解,新昌县老年电视大学与浙江老年电视大学新昌分校是一套班子、两块牌子,新昌县老年电视大学是非营利性的网上公益教育机构,其主要职责是为全县老年人实施远程教育和“第二课堂”教育服务,对全县

老年电大教学工作业务指导,开展老年教学工作交流活动;做好老年电大春秋两季招生工作,抓好老年电大各教学点建设及辅导员培训等工作。

目前我县现有60周岁以上老年人91343人,占全县总人口的20.6%,早已进入老龄化社会,为满足全县广大老年人精神文化生活的迫切需要,提高广大老年人思想道德和整体素质,迫切需要建立新昌县老年电视大学。学校建立后,将使我县广大老年朋友增长知识、丰富生活、陶冶情操、有益健康、服务社会。

# 微信热传“被一条公路迷倒”

### 新蟠线公路两侧绿化提升成一道靓丽风景

通讯员 邢峰 章夏忆

12月21日,笔者在朋友圈里偶然“邂逅”了一则题为“被一条公路迷倒”的朋友状态,定睛一看,这条被点赞的正是县道新蟠线。朋友拍的照片很美,蓝天白云映衬下的一片绿色格外吸睛。“这几天新蟠线的确‘变了个样’,跟以前不同了”,“趁着这周末好天气,我想带着家人去新蟠线上走一走”,越来越多的新昌人开始在朋友圈中“推销”新蟠线。

22日上午,笔者来到新蟠线时,这里正呈现出一番忙碌的景象:“黄马甲”们橙色跃动,路肩培土、安置草坪、修剪枝叶,忙得不亦乐乎。据了解,近日,新昌公路部门集中“兵力”对全县主要道路实施绿化提

升工程,用“绿”扮靓公路,全力助推两路两侧整治行动,目前共实施10000余平方绿化提升,力争为全市人民打造洁、安、舒、适、美的行车环境。“道变美了,路变净了,嘈杂声小了,灰尘也少了,不用再捂着鼻子过马路了”。在梅渚镇政府工作的张先生说。

在梅渚村前,约1000平方的小型绿化景观带也已初具雏形,香樟树、铁树等树木在初冬阳光的映照下显得生机勃勃。在新蟠线路两侧的路肩上,一块块错落有致的草皮格外赏心悦目,“快过年了,给路肩也换换新装吧”,在一旁换填种植土的养护工偶尔停下来欣赏一下自己的劳动成果。这样的场景不仅出现在新蟠线上,南复线、老104线上都有类似的变化。“现

在这里是一个植物的‘世界’,可你很难想象这里以前是什么样。”在先锋彩印包装有限公司门口,职工李师傅指着公司门口的绿草坪感叹万分。原先,该厂附近有很多村民的房屋正在改建,改建后的建筑垃圾则无人问津,长时间得不到清理便堆积丛生,严重影响两路两侧整体路域环境的提升。如今,新昌公路部门巧妙地利用这一废地,“变废为宝”,先对建筑垃圾进行了集中清理,然后再因地制宜地种植各种植物靓化环境,从而提升整体形象。

当前,“美丽公路”的新概念将公路从“走得对”提升到“畅通、安全、舒适、美观”的更高标准,而两路两侧绿化提升已成为实现最佳公路景观效应的重要途径。

## 又一批信用村(户)被授牌

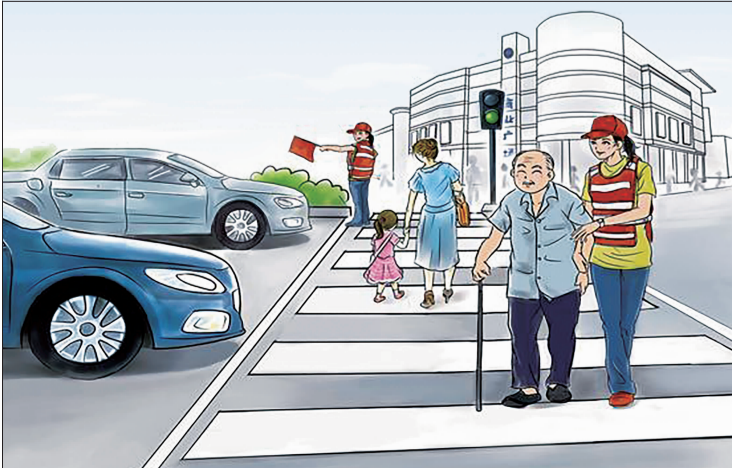
新昌新闻记者 杨玉坤

12月22日,2016年新昌县信用村、信用户授牌仪式在新昌农商银行举行,人民银行绍兴市支行副行长蒋国忠及县有关部门、各乡镇(街道)负责人出席仪式,8个信用村、12户信用户代表领到了信用村牌匾和信用户证书。

推进村信用体系建设、创建“信用乡镇(街道)、信用村、信用户”是优化农村诚信环境的有效载体,也是促进金融与经济良性互动、健康发展的现实需要。我县自2015年7月被绍兴市确定为省级农村信用体系建设试验区以来,县委、县政府高度重视,成立了由分管副县长为组长的县农村信用体系建

设工作领导小组,经过一年多努力,已评定信用户7586户、县级信用村60个,推荐申报省级信用村5个。这些信用村、信用户都是通过推荐、考评等多个环节综合评定产生的,获得授信后,可以享受银行的各种金融优惠政策。

新昌农商银行是金融支农的主力军。该行对澄潭镇坑下村和七星街道合新村、溪二村等村开展信用村创建,共有216户信用户获得授信,授信金额达1800万元。评定为信用户后,20万元以下的贷款可发放信用贷款,且可享受贷款利率下浮40%,被评为县级信用村再享有10%的利率优惠。此举真正破解了农村贷款难、贷款繁、贷款贵的问题,让信用户有了价值体现。



# 礼让斑马线 文明在路上